

Digitale 4K-videocamera
Digital 4K-videokamera

Beknopte gids

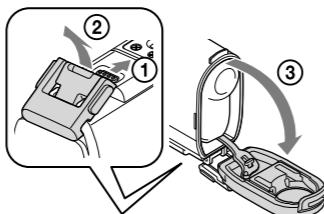
Startgide

Nederlands

Ga naar de volgende website voor meer informatie over het gebruik van de camera en de software.
<http://www.sony.net/actioncam/support/>
 Om films te bewerken, gebruikt u de pc-software "Action Cam Movie Creator", die speciaal voor deze camera ontworpen werd. U kunt deze software downloaden via de volgende website:
<http://www.sony.net/acmc/>

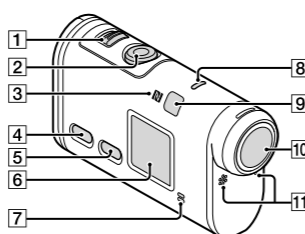
De bijgeleverde items controleren

- Camera (1)
- De camera is in de waterdichte behuizing geplaatst. Open de klep van de behuizing zoals hieronder aangegeven.
- Micro-USB-kabel (1)
- Oplaadbare batterij (NP-BX1) (1)
- Waterdichte behuizing (1)
- Bevestigingsklem (1)
- Plat kleefmontagestuk (1)
- Gebogen kleefmontagestuk (1)
- Beknopte gids (dit document) (1)
- Referentiegids (1)



Namen van de belangrijkste onderdelen

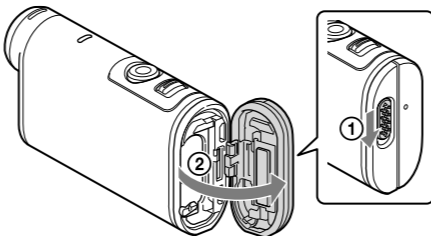
- 1 REC HOLD-schakelaar
- 2 REC (film/foto)-toets/ENTER (menu uitvoeren)-toets
- 3 **N** (N-markering)
- 4 PREV (vorig menu)-toets
- 5 NEXT (volgend menu)-toets
- 6 Scherm
- 7 Luidspreker
- 8 REC/LIVE-lampje
- 9 IR-ontvanger



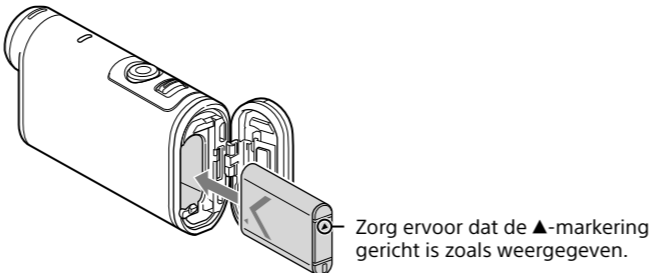
Aan de slag

De batterij opladen

1 Schuif de vergrendelknop omlaag om het klepje voor de batterij te openen.



2 Plaats de batterij.



Zorg ervoor dat de ▲-markering gericht is zoals weergegeven.

Een geheugenkaart plaatsen



microSD-kaart/microSDHC-kaart/microSDXC-kaart

Memory Stick Micro™ (Mark2)

- Plaats de geheugenkaart correct zodat elke zijde naar de juiste kant gericht is.
- Om de geheugenkaart uit te werpen, drukt u één keer zacht op de geheugenkaart.
- * Gebruik een SDXC-kaart (klasse 10) als u opneemt in het formaat XAVC S. Gebruik een SDXC UHS-I-geheugenkaart (U3) wanneer u films opneemt aan 100 Mbps.

Opmerkingen

- Een correcte werking met alle geheugenkaarten wordt niet gegarandeerd.
- Controleer de richting van de geheugenkaart. Als u de geheugenkaart in de verkeerde richting in de sleuf duwt, kunnen de geheugenkaart, de geheugenkaartsleuf of de beeldgegevens beschadigd raken.
- Formateer de geheugenkaart voor u deze gebruikt.
- Zorg ervoor dat het klepje voor de aansluitingen en het klepje voor de batterij/geheugenkaart goed gesloten zijn en dat er geen vreemde materie aan kleeft. Anders kan er water binnendringen in de behuizing.

De klok instellen

Druk op de NEXT- of PREV-toets en selecteer [SETUP] → [CONFG] → [DATE] om de datum, tijd en regio in te stellen.

Opnemen

1 Druk op de NEXT- of PREV-toets om de camera in te schakelen.

2 Druk op de NEXT- of PREV-toets om de gewenste opnamestand te selecteren.

3 Druk op de REC-toets om de opname te starten.

Om de opname te stoppen, drukt u nogmaals op de REC-toets.
 * Als u op de REC-toets drukt terwijl de camera uitgeschakeld is, start de opname in de opnamestand die het laatst geselecteerd was voor de camera werd uitgeschakeld.

Opmerkingen

- Als u langdurig opnames maakt, kan de cameratempatuur zodanig oplopen dat het opnemen automatisch onderbroken wordt.
- Wij garanderen niet dat beelden die opgenomen werden met andere camera's afgespeeld kunnen worden op deze camera.
- Als u films die met deze camera opgenomen werden in de stand [XAVC S 120p/100p] of [XAVC S 240p/200p] afspeelt op een camera die dit formaat niet ondersteunt, kan de camera vastlopen. Verwijder in dat geval de batterij en plaats deze vervolgens terug.

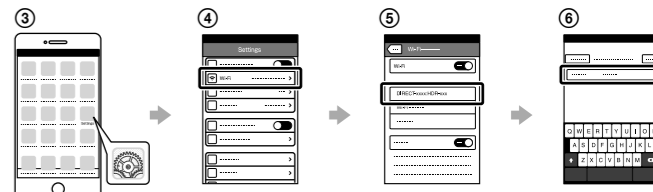
Configuratie

U kunt de opnamestand en verschillende instellingen van de camera wijzigen in de stand [SETUP].

1 Druk op de NEXT- of PREV-toets om [SETUP] weer te geven en druk daarna op de ENTER-toets.

2 Druk op de NEXT- of PREV-toets om het in te stellen item weer te geven en druk daarna op de ENTER-toets.

⑧ Keer terug naar het beginscherm en start PlayMemories Mobile.



Als u de sticker kwijt bent

- Als u de sticker kwijt bent, kunt u uw gebruikers-id en wachtwoord als volgt opvragen:
- ① Plaats een opgeladen batterij in de camera.
 - ② Sluit de camera aan op een computer met behulp van de micro-USB-kabel (bijgeleverd).
 - ③ Druk op de NEXT- of PREV-toets om de camera in te schakelen.
 - ④ Open [Computer] → [PMHOME] → [INFO] → [WIFI_INF.TXT] op uw computer en controleer uw id en wachtwoord.

De Helpgids gebruiken

De "Helpgids" is een online-gebruiksaanwijzing. Gebruik deze handleiding voor meer informatie over de bediening van de camera, de mogelijke instellingen/bedieningen via uw smartphone en de veiligheidsmaatregelen.
http://rd1.sony.net/help/cam/1520/h_zz/



FDR-X1000V

Menu-items

Lijst met standen	
Weergave	Standen
LOOP	Lusopnamestand
MOVIE	Filmstand
PHOTO	Fotostand
INTVL	Intervalfoto-opnamestand
LIVE	Stand voor live streamen
SETUP	Configuratiestand
PLAY	Weergavestand
PwOFF	Uitschakelen

Items die u kunt instellen in SETUP

Weergave	Items
V.MODE	Stand voor het instellen van de beeldkwaliteit
V.FMT	Filmformaat
STEDY	SteadyShot
AUDIO	Audio-opname
WIND	Windruisonderdrukking
COLOR	Kleurstand
L.OPT	Lusopnametijd
DRIVE	Omschakelen van stand voor stilstaande beelden
FPS	Interval voor opname stilstaande beelden
SELF	Zelfontspanner
ANGL	Kijkhoek stilstaande beelden
LAPSE	Intervalfoto-opname
FLIP	Kantelen
SCENE	Scène
WB	Witbalans
AESFT	AE-verschuiving
CONFG	Configuratie-instellingen

Items die u kunt instellen in CONFG

Weergave	Items
Wi-Fi	Wi-Fi-verbinding
GPS	GPS-log
PLANE	Vliegtuigstand
MOUNT	Montage*1
TC/UB	Tijdcode/gebruikersbit
IR-RC	IR-afstandsbediening
HDMI	HDMI-instellingen
BGM	Achtergrondmuziek*1,*2
USBPw	USB-voeding
A.OFF	Automatische uitschakelfunctie
BEEP	Pieptoon
DATE	Datum en tijd instellen
DST	Instellen van de zomertijd
LANG	Instellen van de taal
V.SYS	Schakelen tussen NTSC/PAL
VER.	Versie
FORMT	Formatteren
RESET	De instellingen resetten

*1 Dit zijn instellingen voor Hoogtepuntfilmaker. Raadpleeg de Helpgids voor meer informatie.

*2 Deze functie is niet beschikbaar in bepaalde landen/regio's.

Verbinding maken met een los verkrijgbare afstandsbediening voor liveweergave

1 Schakel de afstandsbediening voor liveweergave in.

Raadpleeg de Helpgids van de afstandsbediening voor liveweergave voor meer informatie over de bediening ervan.

2 Druk op de NEXT- of PREV-toets om [SETUP] → [CONFG] → [Wi-Fi] → [ON] te selecteren.

3 Selecteer het SSID van de camera (zie de sticker die op deze handleiding gekleefd is) op de afstandsbediening voor liveweergave.

4 Wanneer [ACPT?] verschijnt op het scherm van de camera, drukt u op de ENTER-toets van de camera.

Verbinding maken met een smartphone

U kunt de camera bedienen met uw smartphone en met de los verkrijgbare afstandsbediening voor liveweergave.

PlayMemories Mobile™ installeren op uw smartphone



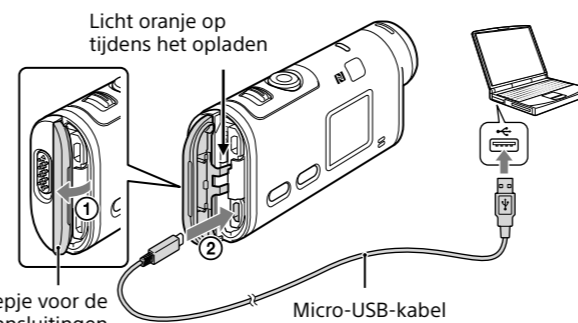
3 Sluit het klepje.

Zorg ervoor dat de gele markering op de vergrendelknop niet zichtbaar is.

4 Ga na of de camera uitgeschakeld is.

Om de camera uit te schakelen, drukt u verschillende keren op de NEXT- of PREV-toets om [PwOFF] weer te geven, en drukt u vervolgens op de ENTER-toets.

5 Open het klepje voor de aansluitingen (1) en sluit de camera met behulp van de micro-USB-kabel (bijgeleverd) aan op een ingeschakelde computer (2).



Android OS

Zoek in Google Play naar PlayMemories Mobile en installeer de app. Voor gebruik van de one-touch-functies (NFC) is Android 4.0 of recenter vereist.

iOS

Zoek in de App Store naar PlayMemories Mobile en installeer de app. Wanneer u iOS gebruikt, zijn de one-touch-functies (NFC) niet beschikbaar.

Opmerkingen

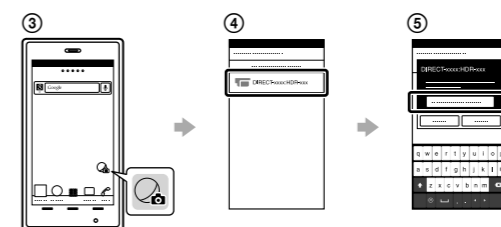
- Update PlayMemories Mobile naar de recentste versie als de app al op uw smartphone geïnstalleerd is.
- Wij kunnen niet garanderen dat de Wi-Fi-functie die beschreven wordt in deze handleiding werkt met alle smartphones en tablets.
- Wijzigingen aan de bedieningsmethodes en de weergaveschermen van de toepassing door toekomstige upgrades zijn voorbehouden zonder kennisgeving.
- Raadpleeg de volgende website voor meer informatie over PlayMemories Mobile: <http://www.sony.net/pmm/>
- Afhankelijk van het land of de regio is het mogelijk dat Google Play niet ondersteund wordt. Zoek in dat geval op het internet naar "PlayMemories Mobile" en installeer de app.

Verbinding maken

Android

- ① Schakel de camera in en stel Wi-Fi op de camera in op ON.
- ② Selecteer de opnamestand: [LOOP], [MOVIE], [PHOTO], [INTVL].
- ③ Start PlayMemories Mobile op de smartphone.
- ④ Selecteer het SSID dat u terugvindt op de sticker die op deze handleiding gekleefd is (u vindt de sticker terug op de Engelse versie van de Beknopte gids).

⑤ Voer het wachtwoord in dat u op dezelfde sticker terugvindt (u hoeft dit alleen de eerste keer te doen).



Android (met ondersteuning voor NFC)

Stel Wi-Fi op de camera in op ON en raak met **N** (N-markering) op de smartphone **N** (N-markering) op de camera aan. Wanneer PlayMemories Mobile start, worden de instellingen automatisch toegepast zodat de Wi-Fi-verbinding wordt doorgevoerd.

iPhone

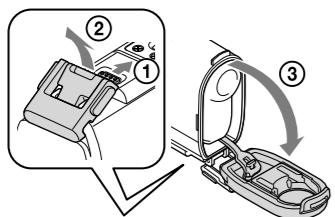
- ① Schakel de camera in en stel Wi-Fi op de camera in op ON.
- ② Selecteer de opnamestand: [LOOP], [MOVIE], [PHOTO], [INTVL].
- ③ Open [Settings] op de smartphone.
- ④ Selecteer [Wi-Fi] op de smartphone.
- ⑤ Selecteer het SSID dat u terugvindt op de sticker die op deze handleiding gekleefd is (u vindt de sticker terug op de Engelse versie van de Beknopte gids).
- ⑥ Voer het wachtwoord in dat u op dezelfde sticker terugvindt (u hoeft dit alleen de eerste keer te doen).
- ⑦ Controleer of het SSID van de camera weergegeven wordt op de smartphone.



Besök följande webbplats för att få detaljerad information om hur kameran och programvaran används.
<http://www.sony.net/actioncam/support/>
 Använd det datorprogram som hör till kameran, "Action Cam Movie Creator", för att redigera filmer. Du kan ladda ner det från följande webbplats.
<http://www.sony.net/acmc/>

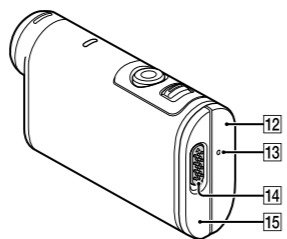
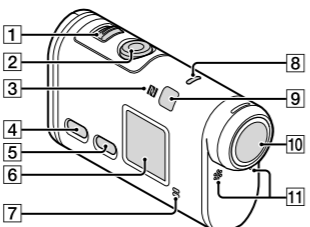
Kontrollera de medföljande artiklarna

- Kamera (1)
Kameran ligger i det vattentäta fodralet. Öppna fodralets lock enligt beskrivningen nedan.
- Mikro-USB-kabel (1)
- Uppladdningsbart batteri (NP-BX1) (1)
- Vattentätt fodral (1)
- Fästspänne (1)
- Platt självhäftande fäste (1)
- Svängtt självhäftande fäste (1)
- Startguide (detta dokument) (1)
- Referensmaterial (1)



Namn på huvuddelar

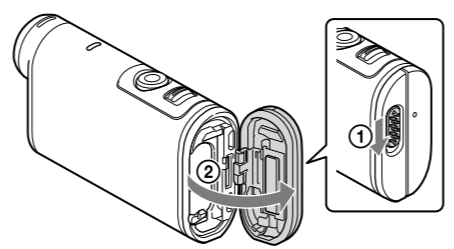
- 1 REC HOLD-omkopplare
- 2 REC-knapp (film/foto)/ ENTER-knapp (utför menyval)
- 3 **N** (N-märke)
- 4 PREV-knapp (föregående meny)
- 5 NEXT-knapp (nästa meny)
- 6 Displaypanel
- 7 Högtalare
- 8 REC/LIVE-lampa
- 9 IR-fjärrmottagare
- 10 Objektiv
- 11 Mikrofoner
- 12 Kontaktkåpa (HDMI-utgång, Multi/Mikro-USB-terminal)
- 13 REC/åtkomst/CHG-lampa (laddning)
- 14 Låsspak
- 15 Batteri-/minneskortslucka



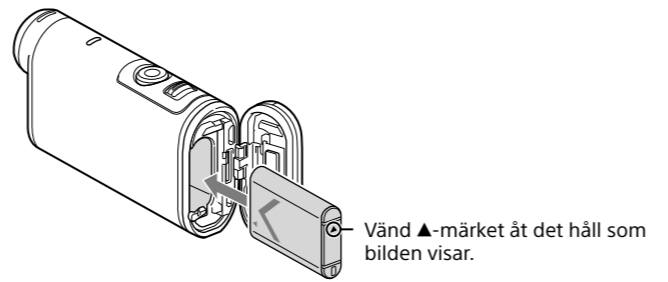
Komma igång

Ladda batteriet

1 Tryck låsspaken nedåt för att öppna batteriluckan.



2 Sätt i batteriet.



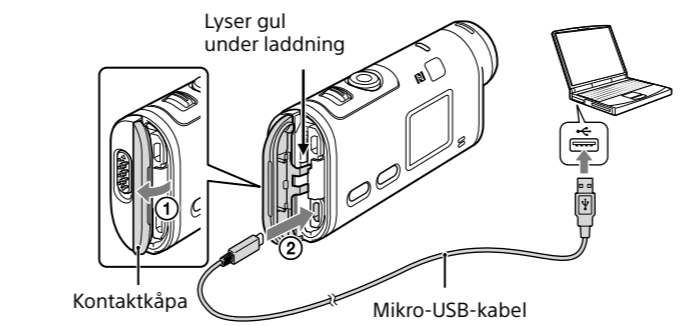
3 Stäng luckan.

Se till att den gula markeringen på låsspaken inte syns.

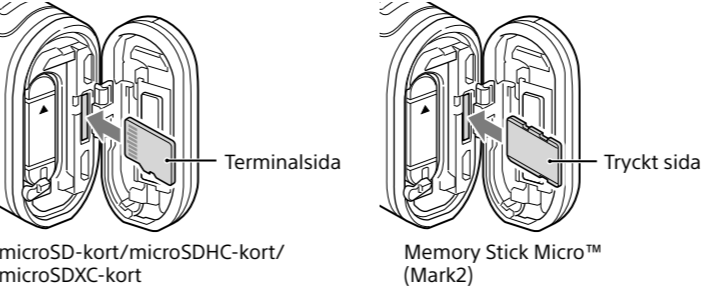
4 Kontrollera att kameran är avstängd.

Tryck flera gånger på NEXT- eller PREV-knappen för att visa [PwOFF], och tryck sedan på ENTER-knappen för att stänga av kameran.

5 Öppna täcklocket (1) och anslut kameran till en aktiverad dator med mikro-USB-kabeln (medföljer) (2).



Sätta in ett minneskort



Menyalternativ

Lista över lägen	
Visar	Lägen
LOOP	Läge för inspelning i slinga
MOVIE	Filmklipp
PHOTO	Fotoläge
INTVL	Läge för intervallinspelning av stillbilder
LIVE	Läge för livestreaming
SETUP	Inställningsläge
PLAY	Uppspelningsläge
PwOFF	Avstängning

Alternativ du kan ställa in under SETUP

Visar	Alternativ
V.MODE	Läge för inställning av bildkvalitet
V.FMT	Filmformat
STEDY	SteadyShot
AUDIO	Ljudinspelning
WIND	Vindbrusreducering
COLOR	Färgläge
L.OPT	Inspelningstid för slinga
DRIVE	Växling av stillbildsläge
FPS	Tagningsintervall stillbild
SELF	Självutlösare
ANGL	Visningsvinkel stillbild
LAPSE	Intervallinspelning av foton
FLIP	Fälla upp
SCENE	Scen
WB	Vitbalans
AESFT	AE shift
CONFG	Konfigurationsinställningar

Alternativ du kan ställa in under CONFG

Visar	Alternativ
Wi-Fi	Wi-Fi-anslutning
GPS	GPS-logg
PLANE	Flygplansläge
MOUNT	Montera*1
TC/UB	Tidkod/användarbit
IR-RC	IR-fjärrkontroll
HDMI	HDMI-inställningar
BGM	Bakgrundsmusik*1, *2
USBPw	USB-strömförsörjning
A.OFF	Automatisk avstängning
BEEP	Ljudsignal
DATE	Inställning av datum och tid
DST	Inställning av sommartid
LANG	Språkinställning
V.SYS	Växla mellan NTSC/PAL
VER.	Version
FORMT	Formatera
RESET	Återställa inställningarna

*1 Dessa är inställningsalternativ för Highlight Movie Maker. Mer information finns i hjälpguiden.
 *2 Denna funktion är inte tillgänglig i vissa länder/regioner.

Ansluta till en Live-View-fjärrkontroll som köpts separat

1 Starta Live-View-fjärrkontrollen.

Se Live-View-fjärrkontrollens hjälpguide för mer information om användning.

2 Tryck på knappen NEXT eller PREV för att välja [SETUP] → [CONFG] → [Wi-Fi] → [ON].

3 Välj kamerans SSID (bifogas denna handbok) på Live-View-fjärrkontrollen.

4 När [ACPT?] visas på kamerans displaypanel ska du trycka på kamerans ENTER-knapp.

Ansluta till en smartphone

Du kan manövrera kameran med din smartphone samt med den separat sålda Live-View-fjärrkontrollen.

Installera PlayMemories Mobile™ på din smartphone



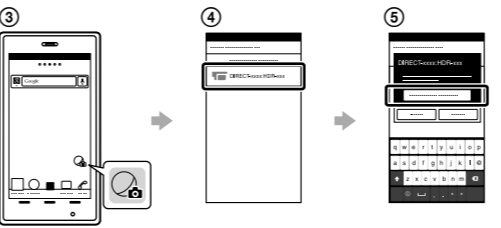
Android OS
 Sök efter PlayMemories Mobile på Google Play och installera sedan appen. När du använder One-touch-funktioner (NFC) krävs Android 4.0 eller senare.

iOS
 Sök efter PlayMemories Mobile på App Store och installera sedan appen. När du använder iOS är One-touch-funktioner (NFC) inte tillgängliga.

- Obs!**
- Uppdatera PlayMemories Mobile till den senaste versionen om du redan har installerat appen på din smartphone.
 - Den Wi-Fi-funktion som beskrivs i den här handboken är inte garanterad att fungera med alla smartphones och surfplattor.
 - Appens användningsmetoder och skärmar kan komma att ändras utan föregående meddelande i framtida uppdateringar.
 - För mer information om PlayMemories Mobile, se följande webbplats. (<http://www.sony.net/pmm/>)
 - Google Play kanske inte finns tillgängligt beroende på land eller område. Sök i så fall efter "PlayMemories Mobile" på Internet och installera sedan appen.

Ansluta

- 1 Starta kameran och ställ in Wi-Fi på ON på kameran.
- 2 Välj tagningsläget: [LOOP], [MOVIE], [PHOTO], [INTVL].
- 3 Starta PlayMemories Mobile på din smartphone.
- 4 Välj det SSID som finns angivet på klistermärket i denna handbok (klistermärket sitter i den engelska startguiden).
- 5 Mata in lösenordet som anges på samma etikett (behöver bara göras första gången).



- Sätt i minneskortet på rätt sätt och kontrollera att det är riktat åt rätt håll.
- Om du vill mata ut minneskortet trycker du in det lätt.
- * Använd ett SDXC-kort (klass 10) vid inspelning av filmer i XAVC S. Använd ett SDXC UHS-I-minneskort (U3) vid inspelning av filmer med 100 Mbps.

- Obs!**
- Det kan inte garanteras att alla minneskort fungerar med den här kameran.
 - Kontrollera minneskortets riktning. Om du tvingar in minneskortet i fel riktning, kan minneskortet, kortplatsen eller informationen på kortet skadas.
 - Formatera minneskortet innan användning.
 - Se till att täcklocket och batteri-/minneskortslöcket är stängda ordentligt och att inte något främmande material fastnat i locket före användning. Annars kan vatten tränga in.

Ställa klockan

Tryck på knappen NEXT eller PREV och välj [SETUP] → [CONFG] → [DATE] för att ställa in tid och datum samt region.

Inspelning

1 Tryck på knappen NEXT eller PREV för att starta kameran.

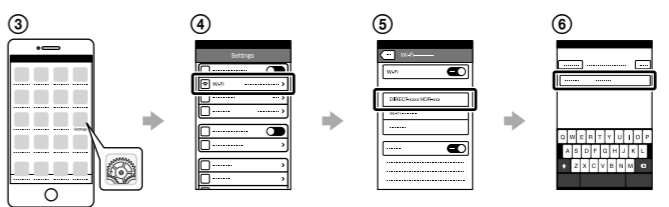
2 Tryck på knappen NEXT eller PREV för att välja önskat tagningsläge.

3 Tryck på REC-knappen för att starta inspelning.

Tryck på REC-knappen igen för att avsluta inspelningen.
 * Om du trycker på REC-knappen när kameran är avstängd startar inspelningen med det tagningsläge som var inställt då kameran stängdes av.

Android (som stöder NFC)
 Ställ in Wi-Fi på ON på kameran och tryck **N** (N-märke) på din smartphone mot **N** (N-märke) på kameran. När PlayMemories Mobile startar tillämpas inställningar automatiskt för att upprätta en Wi-Fi-anslutning.

- 1 Starta kameran och ställ in Wi-Fi på ON på kameran.
- 2 Välj tagningsläget: [LOOP], [MOVIE], [PHOTO], [INTVL].
- 3 Öppna [Settings] på din smartphone.
- 4 Välj [Wi-Fi] på din smartphone.
- 5 Välj det SSID som finns angivet på klistermärket i denna handbok (klistermärket sitter i den engelska startguiden).
- 6 Mata in lösenordet som anges på samma klistermärke (behöver bara göras första gången).
- 7 Kontrollera att kamerans SSID visas på din smartphone.
- 8 Återgå till startskärmen och starta sedan PlayMemories Mobile.



Om klistermärket försvinner

- Du kan hämta ditt användar-ID och lösenord på följande sätt om du tappar klistermärket.
- 1 Sätt i ett laddat batteri i kameran.
 - 2 Anslut kameran till en dator med mikro-USB-kabeln (medföljer).
 - 3 Tryck på knappen NEXT eller PREV för att starta kameran.
 - 4 Klicka på [Dator] → [PMHOME] → [INFO] → [WIFI_INF.TXT] och bekräfta sedan ditt ID och lösenord.

- Obs!**
- Under perioder med omfattade fotografering kan det hända att kamerans temperatur stiger till en punkt där fotograferingen stoppas automatiskt.
 - Det är inte säkert att det går att visa bilder som har tagits med andra kameror på den här kameran.
 - Om du spelar upp [XAVC S 120p/100p]- eller [XAVC S 240p/200p]-filmer som spelats in med denna kamera på en annan kamera som saknar stöd för det formatet kan det hända att kameran hänger sig. Plocka i så fall ur batteriet och sätt tillbaka det igen.

Ställa in

Du kan ändra tagningsläget och olika kamerainställningar i [SETUP]-läget.

1 Tryck på knappen NEXT eller PREV för att visa [SETUP], och tryck sedan på knappen ENTER.

2 Tryck på knappen NEXT eller PREV för att visa det alternativ som ska ställas in, och tryck sedan på knappen ENTER.

Använda hjälpguiden

"Hjälpguide" är bruksanvisningen online. Använd denna för information hur kameran används, vad du kan ställa in/sköta med din smartphone samt säkerhetsföreskrifter.
http://rd1.sony.net/help/cam/1520/h_zz/

